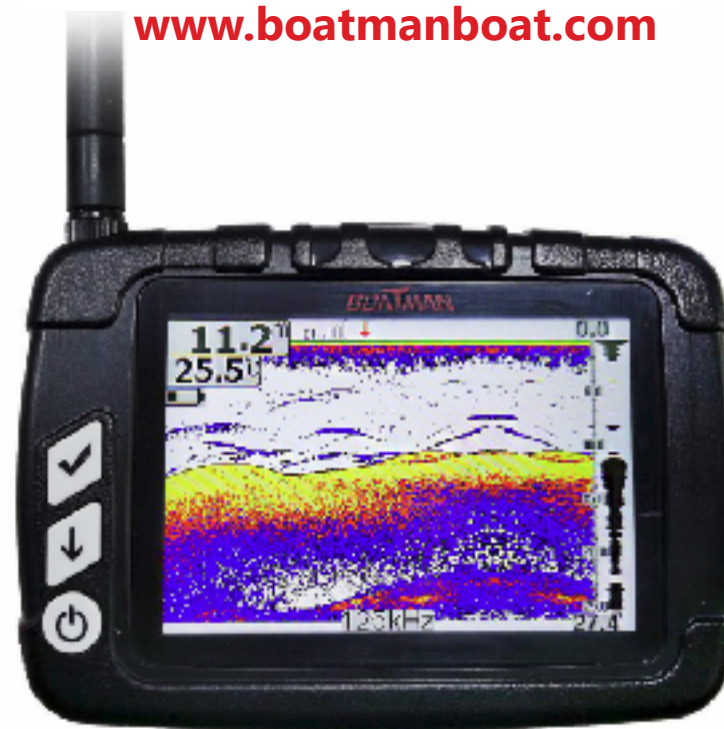


Контакты официального представителя / дистрибьютора:

Свяжитесь с нами
Shenzhen Boatman Technology Co.,Ltd

BOATMAN

www.boatmanboat.com



**Руководство по эксплуатации
коробочка-эхолота Boatman**

Shenzhen Boatman Technology Co.,Ltd

Boatman

I. Обзор

Эхолот Boatman SN2.2 подходит для любительской и профессиональной ловли рыбы в реках, озерах, морях и других водоемах. С этим устройством вы сможете с легкостью изучить глубину, подводный рельеф и количество рыбы.

II. Принцип работы

Технология работы эхолота основывается на передаче и отражении ультразвуковых волн для определения формы объекта и расстояния до него. Данное устройство использует эту технологию для отслеживания рыбы под водой и на глубине, используя гидролокационный сенсор. Во время работы устройства гидролокационный сенсор отправляет сигнал, который возвращается, отражаясь от подводных объектов. Устройство рассчитывает расстояние до объекта и его расположение с учетом времени возврата волны.

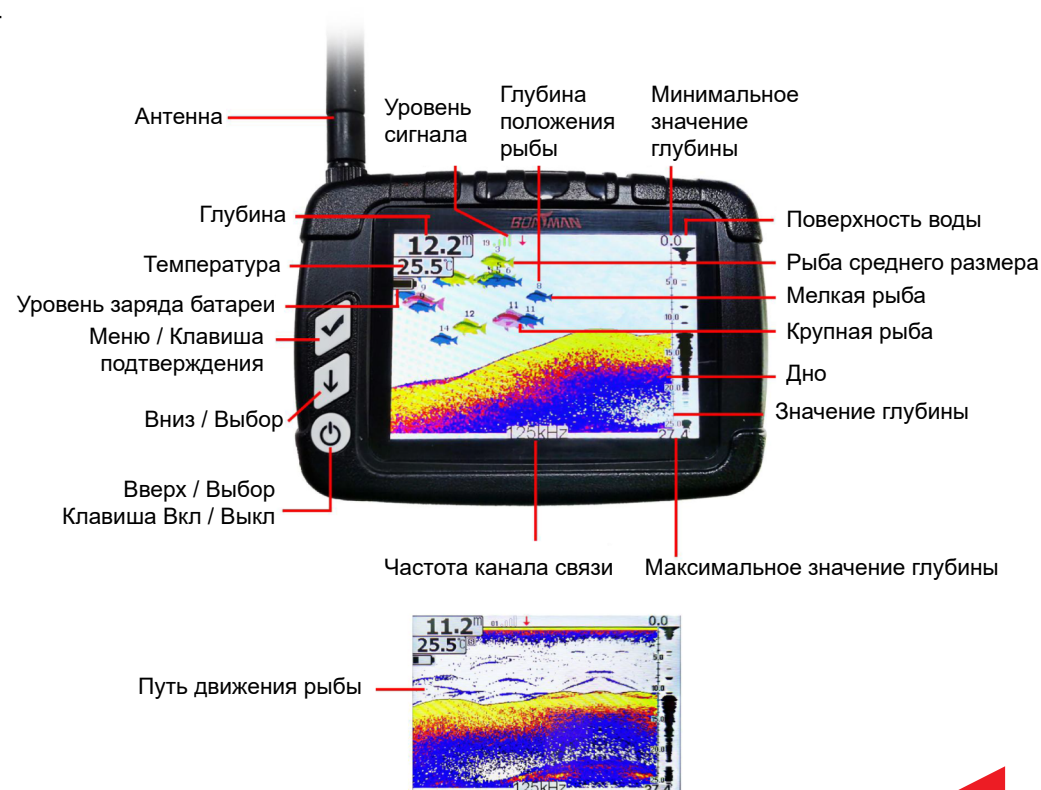
III. Характеристики

Размер экрана	8,9 см
Разрешение	320*480
Глубина	0,6 - 40 м
Точность	0,1 м
Частота канала связи	433 МГц
Допустимая t окружающей среды	5 - 50 °С
Максимальное расстояние	300 м

IV. Функции

1. Информация о рельефе / температуре
2. Информация о глубине / положении рыбы
3. Предупреждающий звуковой сигнал
4. Настройки диапазона глубины
5. Подавление помех
6. Настройки чувствительности от 1 до 100%
7. Настройки подсветки / громкости
8. Выбор единиц измерения

V. Дисплей



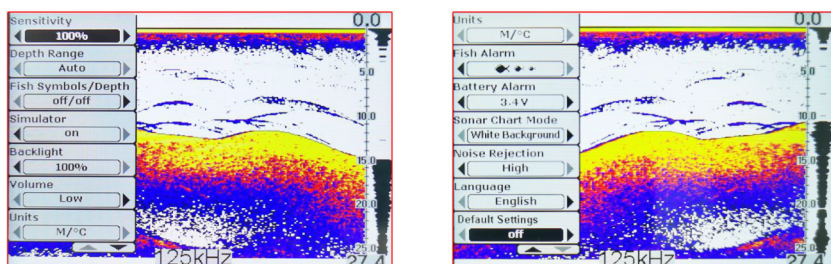
VI. Клавиши

1. Кнопка Вкл / Выкл (On / Off)

Кнопка Вкл / Он: Для включения устройства нажмите и удерживайте кнопку Вкл / Он в течение 3 секунд. После включения устройство автоматически войдет в систему, настройки последнего сеанса работы сохранятся.

Кнопка Выкл / Off: Для выключения устройства нажмите и удерживайте кнопку Выкл / Off в течение 3 секунд.

Сохранение настроек: В меню используйте кнопку Наверх / Up для выбора пункта, который хотите изменить. Используйте клавишу подтверждения, чтобы войти в пункт меню, который хотите изменить. Для внесения изменений используйте кнопки Наверх / Up и Вниз / Down. Когда необходимый параметр настроек появится на экране, система автоматически выполнит действия в соответствии с новыми настройками.



2. Меню / Клавиша подтверждения

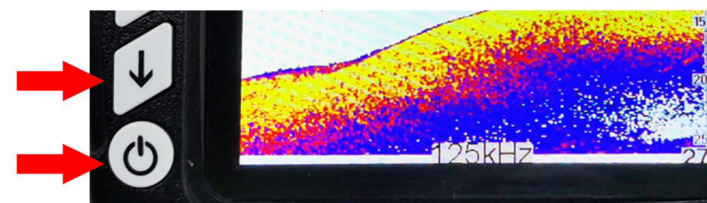
Меню: Для вывода меню на экран, нажмите клавишу Menu.

Клавиша подтверждения: Находясь в меню, нажмите клавишу подтверждения, чтобы выбрать нужный пункт меню, цвет фона выбранного пункта меню изменится на красный. Когда пункт меню выбран, вы можете вносить изменения в настройки. Используйте клавиши со стрелками влево и вправо для изменения значений. Когда необходимый параметр настроек появится на экране, система автоматически выполнит действия в соответствии с новыми настройками. Для выхода из пункта меню снова нажмите клавишу подтверждения, цвет фона пункта меню снова станет черным. Вы можете использовать клавиши со стрелками влево и вправо для перемещения по пунктам меню вверх и вниз.

Выход: Для выхода из меню нажмите и удерживайте клавишу подтверждения.

3. Клавиши Вверх и Вниз

Нажмите клавишу подтверждения для входа в меню, клавиши Вверх и Вниз позволяют выбрать пункты меню, которые нужно изменить. Цвет фона выбранного пункта меню становится красным. Клавиши Вверх и Вниз используются для настройки выбранной опции.



VII. Настройка меню

Меню

Для настройки меню необходимо нажать клавишу Меню / Menu или клавишу подтверждения / Confirmation Key и использовать клавиши со стрелками для выбора.

Настройка функций меню

Для входа в меню нажмите клавишу Меню / Menu или клавишу подтверждения / Confirm. Меню включает в себя 13 опций: 1) Чувствительность, 2) Уровень глубины, 3) Информация о рыбе / глубине, 4) Демо-режим, 5) Подсветка экрана, 6) Громкость, 7) Отсеки, 8) Предупреждение о приближении рыбы, 9) Предупреждение о падении напряжения, 10) Режим поиска, 11) Фильтр подавления помех, 12) Язык, 13) Заводские настройки.

1) Чувствительность

Для входа в меню настроек сонара нажмите клавишу Меню / Menu или клавишу подтверждения / Confirm. Затем нажмите Пауза / Pause или Подтверждение / Confirm для выбора настроек чувствительности. Когда цвет фона данной опции изменится на красный, настройка может быть изменена в пределах от 1% до 100% или выбран режим Авто / Auto. Левая или правая клавиша может использоваться для изменения выбранной опции.

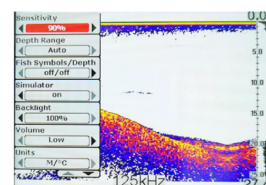
Вы можете настроить отображение выбранного значения чувствительности сонара на дисплее. При необходимости вы также можете увеличить чувствительность сонара. Необходимо иметь в виду, что при настройках увеличенной чувствительности любой гидроакустический шум будет отражен на дисплее устройства. Если вам не нужна эта информация на дисплее, необходимо уменьшить чувствительность сонара. Вы можете скорректировать настройки чувствительности в соответствии с вашими потребностями. Если в настройках чувствительности выбран режим Авто / Auto, система автоматически выбирает необходимые параметры в зависимости от глубины. Таким образом вам не нужно настраивать устройство вручную.

Все подводные объекты в той или иной степени отражают звуки независимо от их размера и плотности. Более крупные и плотные объекты также могут быть источниками многократно отраженных волн. Чем выше настройки чувствительности устройства, тем мельче “фильтр”, и значит большее количество объектов (точек на дисплее) проходит через этот “фильтр”, что может быть причиной перенасыщенности изображения.

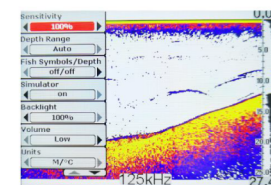
И наоборот вы можете увеличить “фильтр”, снизив чувствительность, таким образом на экране останется меньше точек, система сможет отфильтровать поступающие данные, данные на дисплее станут проще читать. Однако вам следует обратить внимание на то, что отфильтрованные данные также могут быть важны.

Используя устройство в течение некоторого времени вы выберете настройки чувствительности и предел глубины. Рекомендуется увеличивать чувствительность в более глубокой и чистой воде, и уменьшать чувствительность в менее чистой воде. Это позволит сократить количество ложных сигналов.

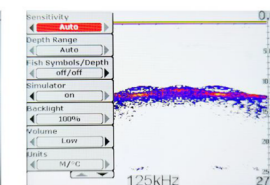
Вы также можете использовать функцию, помогающую различать крупную и мелкую рыбу. При большом количестве рыбы уменьшите чувствительность устройства и увеличьте “фильтр”. Таким образом слабо отраженные волны не будут учитываться, останутся данные только о крупной рыбе.



Настройки чувствительности



Высокий уровень

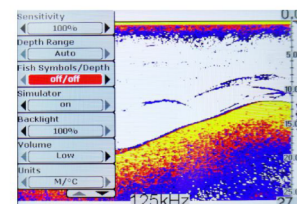
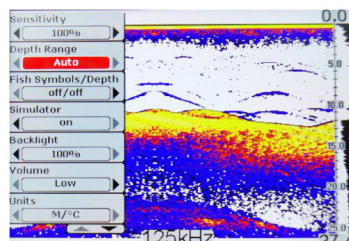


Низкий уровень

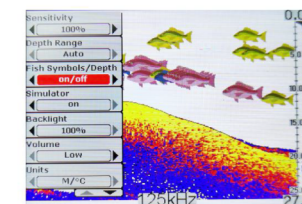
2) Диапазон глубины

Для выбора пункта меню Диапазон глубины / Depth Range нажмите клавишу Меню / Menu, затем нажмите клавишу подтверждения / Config. Используйте стрелки вправо и влево для настройки: при выборе М (метры) доступны значения 0 - 3 м, 0 - 5 м, 0 - 10 м, 0 - 20 м, 0 - 30 м, 0 - 40 м и Авто. Когда для диапазона глубины выбраны определенные значения, на экране будут отражены данные, считываемые только в выбранном диапазоне. Все, что находится за пределами настроенного диапазона, не попадает на экран устройства.

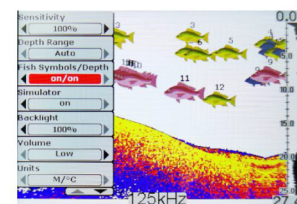
(Данная функция не настраивается, если глубина превышает 100 м.)



Значки положения рыбы отключены



Значки положения рыбы включены



Оба параметра включены

3) Значки положения рыбы / Глубина нахождения рыбы

Данная опция имеет следующие варианты настройки: Вкл/Вкл (on/on), Вкл/Выкл (on/off), Выкл/Выкл (off/off).

Вкл/Вкл (on/on) - отображение значка положения рыбы и глубины.

Вкл/Выкл (on/off) - отображение значка положения рыбы.

Выкл/Выкл (off/off) - оба значка (положение рыбы и глубина) не отображены на экране устройства.

Когда включено отображение обоих значений, система проводит анализ силы отраженных под водой сигналов, и в соответствии с полученными данными выводит на дисплей значки разного размера, а также указывает глубину нахождения рыбы над соответствующими значками.

Данное устройство является мощной системой, анализирующей отраженный звук.

Настройки устройства позволяют сузить перечень воспринимаемых им сигналов и отобразить информацию с учетом выбранных параметров, не учитывая подводный шум, помехи, распространяющиеся над водой, изменения температуры.

Но система также ограничена в некоторой степени и часть ситуаций могут быть неправильно ею распознаны. Например застрявшие ветви, пузырьки воздуха, мусор и прочее могут быть обозначены значком рыбы.

4) Демо-режим

Для данной функции доступны настройки Вкл/on, Выкл/off.

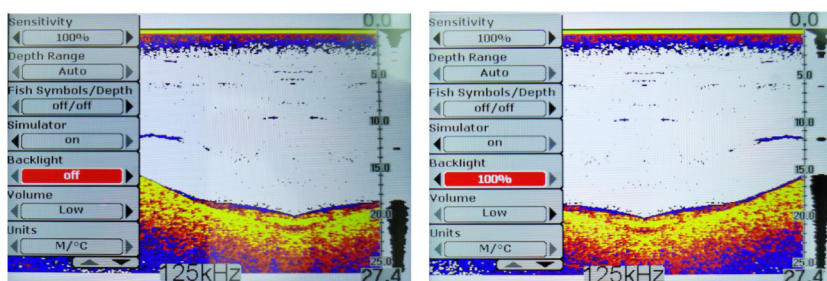
Симулятор знакомит пользователя с настройками устройства и позволяет научиться работать с ним.

В режиме симулятора можно ознакомиться с настройкой и работой устройства в режиме реального времени. Когда данная опция включена, на экране появляется буква S.

5) Подсветка

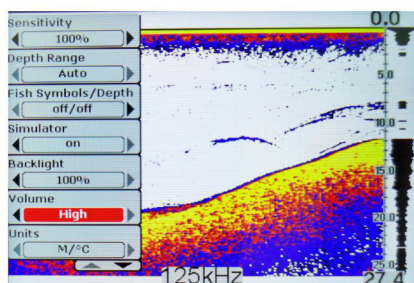
Для настройки яркости экрана по вашему желанию вы можете включить подсветку.

Если значения данной настройки составляют 30%-100%, подсветка будет включена всегда, а это означает более высокое энергопотребление устройства. Поэтому рекомендуется использовать эту функцию только в условиях слабой освещенности.



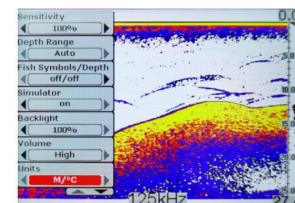
6) Громкость

Для настройки громкости существуют следующие значения: высокая/high, средняя/medium, низкая/low. Вы можете настроить громкость в соответствии с вашей необходимостью.



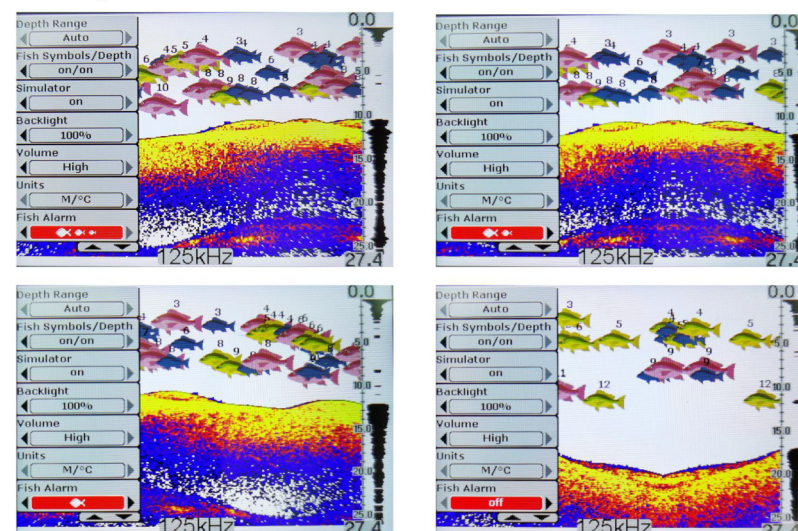
7) Единицы измерения

Для данной настройки доступны следующие значения: футы/градусы Цельсия (Feet/Celsius), футы/градусы Фаренгейта (Feet/Fahrenheit), метры/градусы Цельсия (Meter/Celsius), метры/градусы Фаренгейта (Meter/Fahrenheit). Вы можете настроить устройство под ваши нужды.



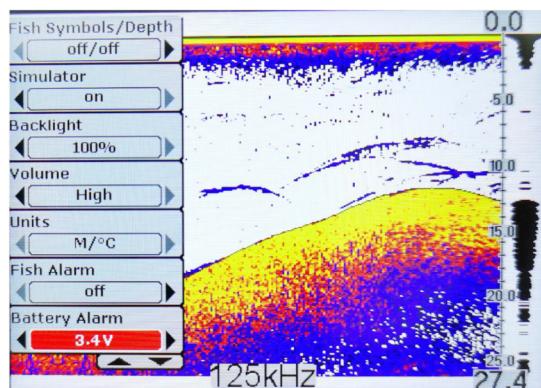
8) Предупреждающий сигнал

Когда данная функция отключена (off), устройство не издает звуковой сигнал при обнаружении рыбы. При других настройках (кроме off) устройство покажет подходящий значок рыбы. Когда функция Значок рыбы/Fish Symbols отключена, данная функция не работает.



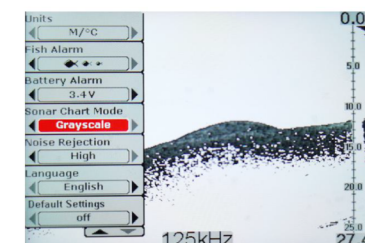
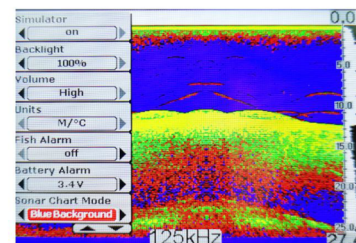
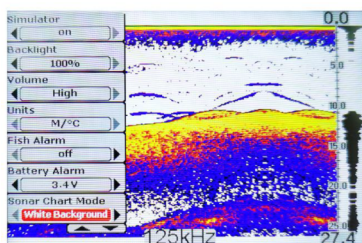
9) Сигнал низкого заряда батареи

Для данной настройки доступны следующие значения: OFF, от 3,4В до 4В, не превышая 0,1В.
 Когда заряд батареи равен или меньше настроенного значения, устройство издаст звуковой сигнал и значение заряда батареи на дисплее будет мерцать.



10) Настройки экрана

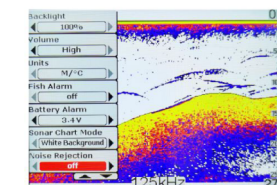
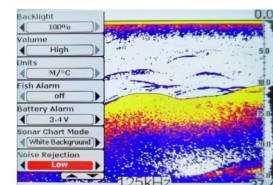
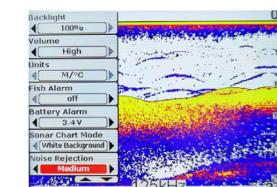
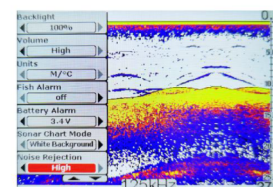
Для данной настройки доступны следующие значения: белый фон / White Background, серый фон / Gray Background, голубой фон / Blue Background.
 Вы можете настроить соответствующий вашим потребностям цвет фона.



11) Подавление помех

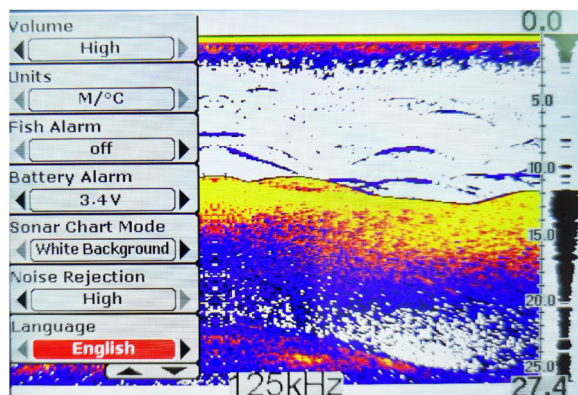
Для данной настройки доступны следующие значения: Выключено / Off, Высокое / High, Среднее / Medium, Низкое / Low. Вы можете выбрать нужное вам значение.
 С помощью данной функции система автоматически отфильтровывает отдельные звуки, чтобы улучшить результаты поиска и отразить данные на дисплее. Функция подавления помех предоставляет более точную информацию.

Если вы находитесь в шумной среде, установите высокий (high) уровень подавления шума. Но если помехи все также появляются, рекомендуется найти источник и устранить его.



12) Настройки языка

Данное устройство можно использовать на 17 языках: английском, русском, французском, китайском, японском, финском, польском, немецком, итальянском, испанском, голландском, корейском, шведском, греческом, датском, чешском, португальском. Выберите нужный вам язык.



Важная информация, касающаяся сопряжения: для того чтобы избежать помех, исходящих от других беспроводных устройств, или в случае, если ресивер не получает сигнал передатчика, рекомендуется следующее:

1. Перед сопряжением убедитесь, что ресивер (эхолот) и передатчик (кораблик) выключены.
2. При выключенном ресивере нажмите и удерживайте одновременно кнопки Пауза / Pause и Кнопку включения / Power Button в течение 3 секунд. На экране появится изображение двух стрелок.
3. Включите передатчик. После получения сигнала от передатчика на экране эхолота появится надпись ОК. Сопряжение проведено успешно.
4. Снова включите устройство.

13) Настройки по умолчанию

Для данной настройки доступны следующие значения: Вкл / On и Выкл / Off. Настройки по умолчанию установлены после выпуска устройства. Если вы хотите сбросить ранее установленные настройки, установить Вкл / On для данного параметра, чтобы сбросить настройки до заводских. Обычно эта функция выключена / Off.

Настройки устройства по умолчанию:

1. Чувствительность: 90%
2. Глубина: 0 - 40 м.
3. Предупреждение о приближении рыбы:
4. Единицы измерения: м / C°
5. Сигнал низкого заряда батареи: Вкл
6. Настройки экрана: белый фон
7. Подавление шума: средний уровень
8. Язык: английский

